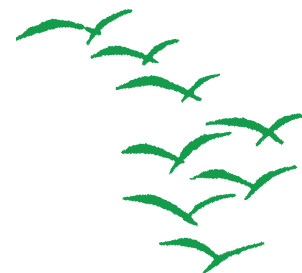


Présentation



Ce dossier a pour objectif de vous aider à préparer votre visite de l'exposition *Bêtes et Hommes* ou de la prolonger en approfondissant un ou plusieurs thèmes abordés dans l'exposition.

Bêtes et Hommes est une exposition qui interroge les hommes sur leurs relations vis-à-vis des animaux.

La commissaire scientifique Vinciane Despret, psychologue et philosophe, s'est penchée plus particulièrement sur les transformations du rapport homme-animal depuis une trentaine d'années. Elle a remarqué que les animaux ont acquis de nouvelles compétences, en s'inspirant de nous ou peut-être parce que nous les observons et les questionnons différemment. Chacun a changé, et le lien est devenu plus enrichissant ou s'est appauvri, selon les situations.

Bêtes et Hommes pose aussi la question du statut des animaux, qu'il s'agisse de l'animal de compagnie, de l'animal d'élevage ou de la faune sauvage. Au discours de bonne conscience l'exposition préfère les interrogations sur ce qui a changé dans notre approche de l'animal, et qui rend certaines pratiques tout à coup intolérables. Mais *Bêtes et Hommes* n'est pas dans une démarche de dénonciation. Elle présente plutôt les recherches d'alternatives rassemblant les intérêts des animaux et des hommes.

Cette exposition a été conçue autour de nombreuses œuvres - plastiques, photographiques ou vidéos - inspirées par le monde animal et par la relation, oscillant entre amour et haine, qui s'est nouée entre l'homme et l'animal. Hutte, tanière, tente ou terrier : un refuge commun à l'humain et à l'animal fonde le concept de Patrick Bouchain, scénographe de l'exposition. Le parcours entre ces huttes est labyrinthique, chacune d'elles accueillant un propos de l'exposition (œuvres, animaux vivants, cinéma sonore...).

La visite de *Bêtes et Hommes*, tel un parcours initiatique, ouvrira des pistes de réflexions à tous les publics.



Liens avec les programmes scolaires

Primaire

Cycles 2 et 3 Apprentissages fondamentaux: découvrir le monde, vivre ensemble. De l'espace familial aux espaces lointains; le monde du vivant (classement, diversité,...); fragilité des équilibres observés dans les milieux de vie.

Collège

SVT

Développer un comportement citoyen responsable vis-à-vis de l'environnement et de la vie.

Sixième Identifier l'environnement proche et l'un de ses aspects, le peuplement des milieux; mettre en évidence l'intervention de l'Homme sur son environnement pour satisfaire ses besoins alimentaires.

Cinquième Éducation à la santé et l'environnement, respiration et occupation des milieux de vie (influence de l'Homme).

Quatrième Reproduction sexuée et maintien des espèces dans les milieux; l'homme peut influencer sur la reproduction sexuée et porter atteinte ou préserver ou recréer une biodiversité; relier une action de l'Homme à son influence sur le devenir d'une espèce.

Troisième Fonctionnement de l'organisme, activité des cellules et échanges avec le milieu; responsabilité humaine, santé et environnement.

Education civique

Sixième Responsabilité vis-à-vis du cadre de vie et de l'environnement; placer l'élève en situation d'acteur d'une gestion harmonieuse de son cadre de vie et de la lutte contre la pollution; réglementations et conventions propres à la protection de l'environnement.

Cinquième, quatrième Concepts de solidarité et de sécurité; risques majeurs et problèmes de santé publique.

Troisième Problèmes posés par les progrès de la science dans une démocratie; l'expertise scientifique et technique; les débats sur la recherche biologique et médicale (bioéthique).

Lycée

SVT

Seconde Enjeux éthiques et sociaux du citoyen, la planète terre et son environnement, la biosphère, l'influence de l'homme sur la biosphère, les problèmes d'environnement.

Première TPE Thème commun aux séries L, ES, S pour 2007-2008: l'homme et la nature.

Terminale - série ES et L 2007-2008: alimentation et environnement - **série S:** stabilité de la biosphère, variabilité des espèces; stabilité des espèces, variabilité des individus; biodiversité et recherche de la parenté entre espèces; l'homme, avec ses caractéristiques particulières est situé au sein du règne animal; comparaisons chromosomiques et moléculaires chimpanzé-homme, gorille-homme; comparaisons anatomiques entre l'homme et le chimpanzé, en relation avec la station bipède; les critères d'appartenance à la lignée humaine, le caractère buissonnant de la lignée humaine.

Education civique

Seconde, Première De la vie en société à la citoyenneté; institutions et pratiques de la citoyenneté.

Terminale La citoyenneté à l'épreuve des transformations du monde contemporain; les effets de la mondialisation; la citoyenneté et les évolutions des sciences et des techniques: la production, la consommation, la médecine, la bioéthique, la prévention des risques naturels et techniques, la mondialisation des préoccupations au sujet de la santé, de la qualité de vie, de l'environnement, de l'avenir de la planète.

Philosophie

Le sujet, le droit, la morale, la conscience, la perception, la culture, le langage, le travail, la technique, le vivant, théorie et expérience.

Arts plastiques

Seconde L'œuvre et l'image; étude de productions, notamment contemporaines, affranchies des classifications traditionnelles; intention et visée artistiques des créateurs;

choix plastiques et esthétiques délibérés; provocation; transgression; rupture.

Consolider les relations entre l'enseignement et la création, l'école et les lieux de vie artistique et culturelle en utilisant les ressources offertes par l'environnement... monuments, chantiers, expositions temporaires, rencontres avec des professionnels sur leur lieu de travail.

Première L'œuvre et le lieu, l'intrusion du réel dans l'œuvre, l'approche culturelle, l'architecture éphémère, la scénographie.

Terminale L'œuvre et le corps; le corps en action; le corps physique du spectateur qui, confronté à l'œuvre, fait l'expérience du point de vue, d'une perception associée à son déplacement, ainsi que d'une immersion dans un espace englobant; le corps figuré, la mise en jeu de l'animalité dans sa manifestation directe; le corps et l'expérience sensible du monde et des autres.

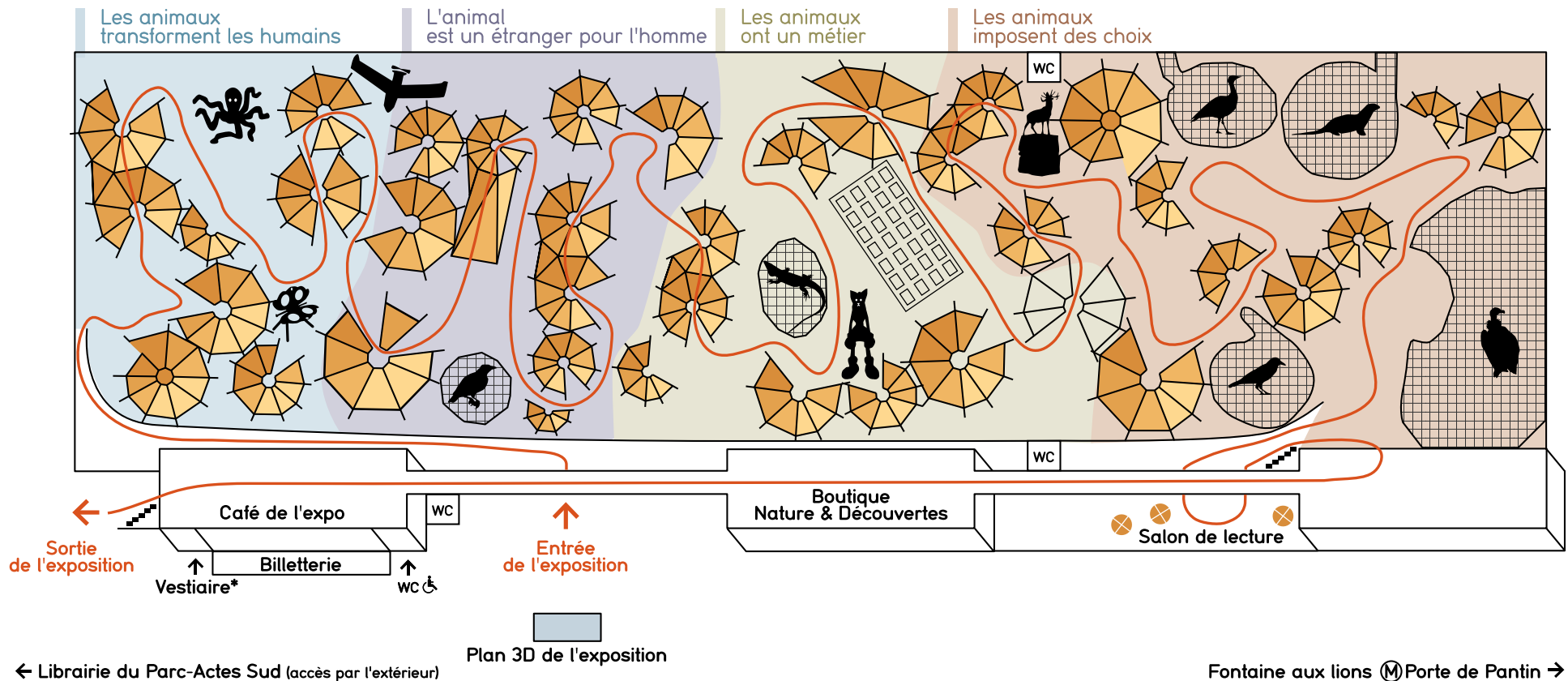
Enseignement de spécialité Architecture des musées au XX^e siècle, espaces architecturaux et muséographie, comment mettre en relation objets et images avec un large public, étude de réalisations significatives.



Le plan de l'exposition



L'exposition est installée dans la Grande Halle de la Villette qui, après deux ans et demi de travaux de rénovation, ouvre à nouveau ses portes.

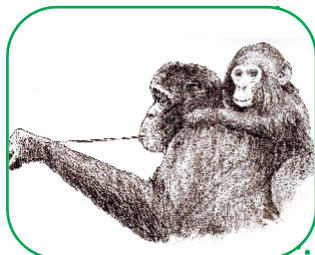


* Outils d'aide à la visite
(loupes électroniques,
résumés des vidéos,
docs en gros caractères et en braille)

Le parcours de l'exposition

Les animaux transforment les humains

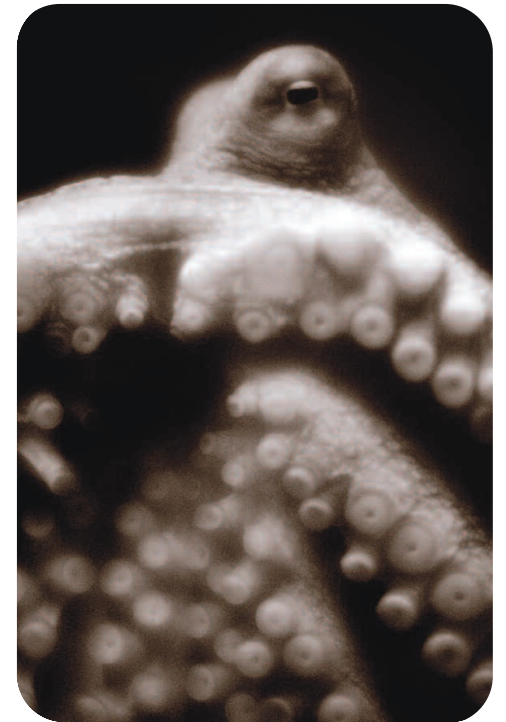
Manger comme un cochon, malin comme un singe... quantité de métaphores convoquent les animaux pour décrire les humains. Mais aucune ne témoigne de cette histoire au cours de laquelle les humains ont essayé d'apprendre des animaux, d'en acquérir des compétences particulières, voire d'être transformés par cet apprentissage.



Les chimpanzés consomment des plantes médicinales *(SVT, Philosophie)*

En Ouganda, après des années d'observation, des éthologues ont conclu que les chimpanzés sauvages consomment des plantes aux propriétés médicinales. Ce comportement a même permis aux pharmacologues de découvrir de nouvelles molécules actives. Les chimpanzés sont friands de fruits, mais leur régime alimentaire se compose aussi de feuilles, pousses, tiges et plus rarement d'écorces et de racines. Ces choix alimentaires varient selon la communauté.

Kilimi, une jeune femelle chimpanzé de Kibale, avait des parasites. Elle a consommé l'écorce d'un arbre, de la famille des Mimosas, d'habitude non consommée par les chimpanzés. Cette écorce est utilisée en Ouganda contre les ballonnements et au Congo contre le parasitisme digestif. Grâce à Kilimi, on a découvert que les extraits d'écorce tuent les vers digestifs et certaines cellules cancéreuses en culture. Cette observation a ainsi permis d'identifier de nouvelles molécules: les saponosides. Quelques jours plus tard, probablement aidée par cette écorce, Kimili n'avait plus de diarrhée. L'observation des chimpanzés se poursuit. Mais pour qu'ils nous aident encore à trouver de nouvelles plantes médicinales, il est indispensable de préserver la forêt tropicale, véritable 'réservoir' de médicaments.



L'animal est un étranger pour l'homme

Que signifie une sauterelle immobile pour un crapaud ? Rien parce qu'il ne la voit pas tant qu'elle est immobile. Que signifie le chant d'un merle pour son voisin proche ? Pour le comprendre, nous devons faire tout un travail de traduction. Les animaux nous sont donc étrangers. Ils vivent dans un autre monde que le nôtre. Chercher à comprendre le monde de l'animal, son *Umwelt*, revient à répertorier ce qui l'intéresse, ce par quoi il est affecté, ce qui le mobilise. C'est de cette manière que les chercheurs ont découvert les compétences les plus étonnantes des animaux.



L'histoire de Wattana
(SVT, Philosophie, Éducation civique)

Wattana fait des nœuds. Scrupuleusement elle noue les deux extrémités d'une ficelle, fait une boucle puis une autre, jusqu'au moment où elle obtient plusieurs nœuds. Puis elle les défait un à un. Wattana a appris à réaliser des nœuds en observant de très près son soigneur refaire ses lacets de chaussures. Car Wattana est une femelle orang-outan qui vit dans la ménagerie du Jardin des Plantes à Paris. Elle a développé cette compétence inédite pour un grand singe, mais elle ne l'a transmise à aucun de ses congénères. Il ne s'agit donc pas d'un phénomène de culture animale mais d'acquisition de compétence. En imitant un être humain, Wattana quitte un peu son monde pour entrer dans le nôtre.





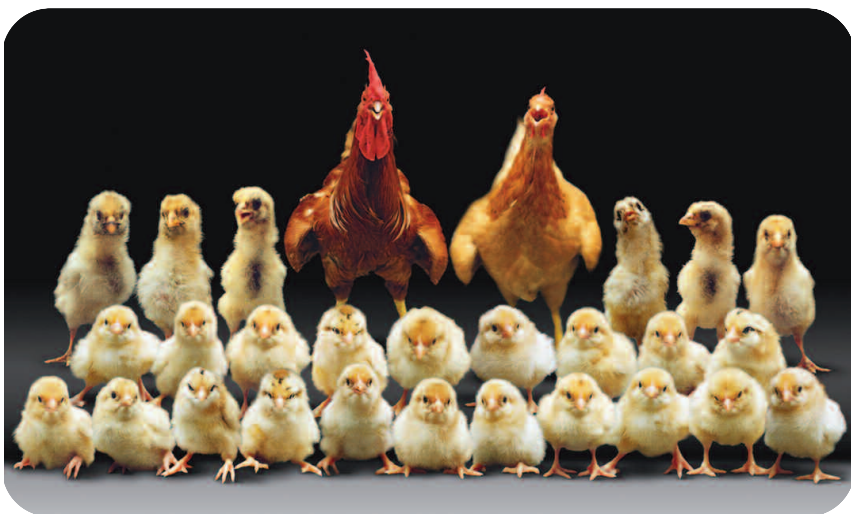
Les animaux ont un métier

Une des formes particulières du lien entre hommes et animaux, c'est le «travailler ensemble». Certaines situations permettent de faire équipe avec un animal, les aveugles et leur chien, les dresseurs de cirque... Mais que fait-on avec les animaux de compagnie aujourd'hui? Quels métiers ont-ils? Dans l'élevage, a quelles conditions peut-on parler de travailler ensemble, quand le plus souvent l'animal n'est qu'un producteur de protéines? Y a-t-il moyen de faire autrement?

L'action de l'Homme sur les races (SVT, Philosophie, Éducation civique)

Au XIX^e siècle, au détour d'un champ on pouvait croiser une Bleue du Nord ou une Rouge Flamande. Ces vaches faisaient la fierté des communautés locales. Après-guerre, le grand mouvement de rationalisation et la disparition de la traction bovine ont uniformisé le paysage. Il fallait désormais élever quelques races choisies pour leur viande (Charolaise, Blonde d'Aquitaine) ou leur capacité à produire du lait (avec la Prim'Holstein et la Montbéliarde), au détriment de ces vaches locales.

Puis dans les années 1970, des éleveurs et des chercheurs soucieux de préserver la diversité des patrimoines régionaux et génétiques, se sont alliés. Les Bretonnes Pie Noir et autres Vosgiennes sont revenues dans nos prés, faisant le bonheur des amateurs de fromages traditionnels. La présence de ces races anciennes est très souvent liée à de nouvelles formes de production qui valorisent la race locale, privilégient une agriculture durable et élaborent des produits régionaux de haute qualité.





Les animaux imposent des choix

« Avec qui voulons-nous vivre ? » s'impose aujourd'hui comme le problème à résoudre.

Or, la question du « nous » est loin d'être clôturée. Certains veulent vivre avec des ours, d'autres pas. On veut bien conserver les corbeaux, mais pas derrière chez soi. Dans les Pyrénées, les vautours étaient des alliés ; trop nombreux, ils deviennent des indésirables. Ce qui caractérise aujourd'hui les conflits et les débats, c'est la multiplicité des acteurs intéressés : des écologistes, des scientifiques, des éleveurs, des amateurs, des touristes, des habitants et... des animaux.



L'histoire de la loutre et du pisciculteur

(SVT, Philosophie, Arts plastiques, Éducation civique)

Un jeune pisciculteur amoureux et respectueux de la nature est victime de l'attaque de loutres, en bande et en plein jour alors que ces animaux protégés par la loi étaient jusqu'ici connus pour leur activité nocturne et solitaire. Malignes et ingénieuses, elles trouveront toutes les parades aux pièges inventés par le pisciculteur. Fils électrifiés, lumière brusque pour les effrayer, chien de garde, etc. : rien ne dissuade les loutres de venir se servir dans les bassins. Il faudra l'aide financière du ministère de l'environnement pour construire un véritable mur, enfoncé profondément dans le sol et recourbé en hauteur pour que les audacieuses ne piochent plus dans l'élevage piscicole. Aujourd'hui, le moyen d'une cohabitation pacifique est donc trouvé et cette entreprise piscicole est même devenue un lieu d'information et de sensibilisation aux loutres !



La muséographie

Œuvres plastiques

De nombreux artistes contemporains ponctuent le parcours de leur regard particulier, qu'il s'agisse de Willy Bester, Jean-Yves Brélivet, Jean-François Fourtou, Carsten Höller, Rebecca Horn, Gloria Friedman, Panamarenko ou Bill Scanga, et bien d'autres encore.

Outre des œuvres empruntées aux collectionneurs privés, galeries, musées ou FRAC, des commandes spécifiques ont été effectuées auprès de plasticiens, comme James Chedburn et Nicolas Darrot, ou l'artiste wayana Aïmawala Opoya. Au total plus d'une centaine d'œuvres d'art sont présentées dans l'exposition.



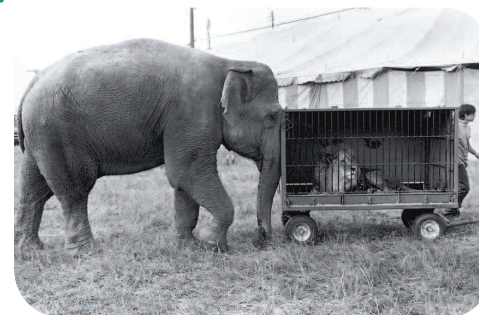
Alain Séchas



John Martini



David Mach



Jill Freedman



Philippe Lopparelli

Photographies

Antoine D'Agata, Nick Brandt, Catherine Chalmers, Geoffrey Cotteceau, Masahisa Fukase, Candida Hoffer sont quelques-uns des photographes exposés. Deux reportages ont été spécialement réalisés pour l'exposition par Jane Atwood et Alex Majoli. Ils racontent le lien qui existe entre un animal et un humain lorsqu'ils font équipe : celui d'une comédienne aveugle avec *New Look* son chien guide, et celui d'un montreur d'ours avec *Julia*, femelle grizzly.



Jane Evelyn Atwood



Alex Majoli

Vidéos



Environ trois heures de films au total sont projetés dans l'exposition. Parmi elles, l'exposition renferme des vidéos d'art, œuvres de vidéastes reconnus comme Chris Marker, Georges Rey et Muriel Toulemonde.

Des films documentaires sont également diffusés, dont certains ont été spécialement réalisés pour les besoins de l'exposition, comme *Le monde propre de l'animal* (Vinciane Despret, Raphaël Girardot), et *Va-nu-pieds des Pyrénées* (Yolande Bacot, Catherine Mariette, Jacques Kébadian).



Animaux vivants

Les animaux vivants de l'exposition sont considérés comme des invités auxquels tous les égards sont dus. Vous rencontrez le long du parcours, le mainate bavard, l'outarde farouche, ou la loutre maligne, et aussi des iguanes, des corneilles et des vautours.

Tous ces êtres vivants sont les porte-parole d'histoires singulières, de conflits ou d'alliances avec les humains. Ces animaux sont tous nés en captivité et vivent soit dans des zoos soit dans des centres de conservation aux fins de reproduction et de réintroduction.

Leur habitat, leurs conditions de vie, leurs soins quotidiens ont été organisés avec la plus grande attention grâce à l'assistance technique du Zoo de Doué-la-Fontaine qui a procédé à la sélection des individus et à leur acclimatation dans les lieux d'exposition.



loutre d'Europe (*Lutra lutra*)



iguane vert (*Iguana iguana*)



vautour fauve (*Gyps fulvus*)



mainate religieux (*Gracula religiosa*)



outarde canepetière (*Tetrax tetrax*)



corneille noire (*Corvus corone*)



La scénographie



Serre géante pour le *Jardin Planétaire*, décors de cinéma pour *Cités-Cinés*, les expositions de la Grande Halle inventent à chaque fois de nouvelles scénographies qui mettent en scène la thématique choisie de manière spectaculaire.

Bêtes et Hommes occupe la totalité de la nef de la Grande Halle soit quelques 3500 m².

Patrick Bouchain, architecte/scénographe a proposé un concept scénographique fondé sur un abri qui rassemble hommes et animaux : la hutte, la tente, la tanière, le terrier.

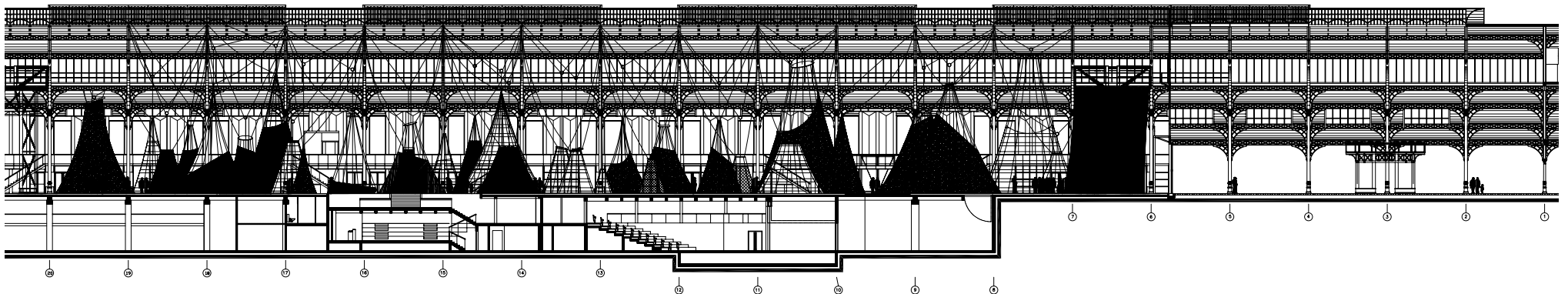
Une quarantaine de structures transparentes ou opaques, de tailles et de formes différentes occupent l'espace tout en mettant en valeur l'architecture de la Grande Halle fraîchement rénovée.

Ces structures accueillent des œuvres photographiques, plastiques, des espaces audiovisuels, sonores et des animaux vivants.

Les matériaux utilisés, cordes en chanvre, toiles en jute, cotons, tapis en coco sont naturels au sens d'un matériau qui n'a pas été trop transformé. Les décors pour les animaux sont également construits à partir d'éléments naturels. Chacun aura une couleur, argenté pour les mainates, doré pour les outardes, noir pour les iguanes, vert foncé pour les loutres et enfin rouge/brun pour les vautours. [...]

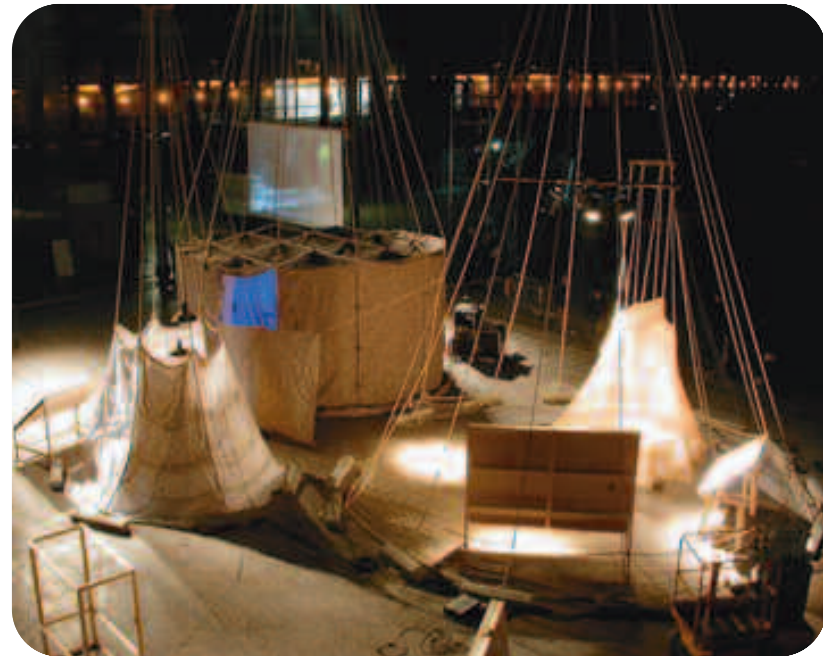
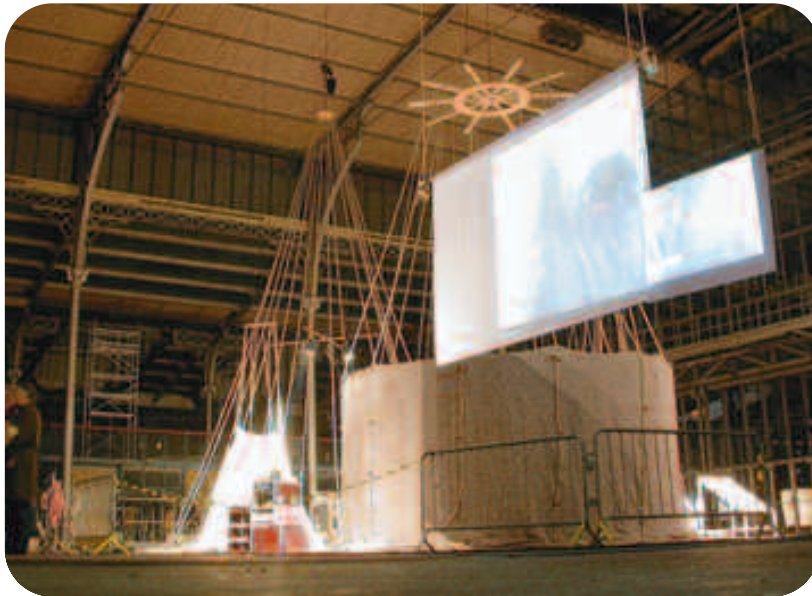
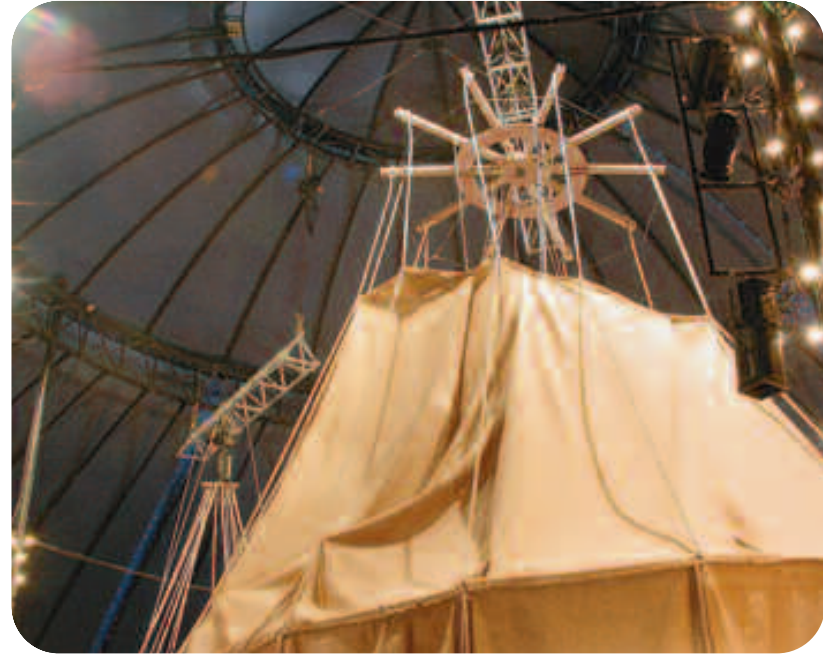
Bêtes et Hommes est une exposition de dedans/dehors, dans laquelle on pourra être perdu comme on peut l'être dans une forêt, heureux d'être égaré, heureux d'être seul par moment et heureux d'être ensemble à d'autres moments. À mon sens, l'avenir des expositions est d'être un lieu de rencontres, un lieu de contact et un lieu de discussion.

Patrick Bouchain





Prototypes, janvier 2006



Pistes bibliographiques



Primaire

Ouvrages généraux

Georges Chapouthier, *Qu'est-ce qu'un animal*, Les petites pommes du savoir, Le pommier, 2004

Pierre Etaix, André François, *Je hais les pigeons*, Seuil, 1996

Dominique Lestel, *Les animaux sont-ils intelligents ?* Les petites pommes du savoir, Le pommier, 2006

Ouvrages spécifiques

Jane Goodall, Alan Marks, *De tout cœur*, éditions Nord-Sud, 1998

Jacques Prévert, *Pour faire le portrait d'un oiseau, Chanson des escargots qui vont à l'enterrement*, in *Paroles*, Gallimard, 1972

Peggy Rathmann, *Good Night Gorilla*, ed. Putnam, 1994 (illustré, en anglais) collectif (G. Brassens, L. Ferré, A. Rimbaud, R. Desnos, J. Prévert, etc.), *Les animaux des poètes*, Le Chant du monde, livre sonore, 2005

Sites internet

Un site pour élever un animal virtuel :

<http://www.elevez.com/>

Les animaux dans l'art préhistorique :

http://www.hominides.com/html/art/art_parietal3.html

Filmographie

Claire D'Harcourt, *Du coq à l'âne : les animaux racontent l'art*, Seuil Jeunesse/Funambule, 2002.

Tim Johnson et Karey Kirkpatrick, *Nos voisins les hommes*, Paramount, DVD, 2006

Collège

Ouvrages généraux

Marcel Aymé, *Les Contes bleus du chat perché*, Gallimard jeunesse, 2002

Jane Goodall, Florence Seyvos, *Ma vie avec les chimpanzés*, École des loisirs, 1989

Joseph Kessel, *Le Lion*, Gallimard, 1972

Richard Mackay, *Atlas des espèces en danger*, Autrement, 2002

Ovide, *Les Métamorphoses*, Gallimard, 1992

Ouvrages spécifiques

Josie Briggs, Marie Pieroni, *Un jardin plein de vie*, Eyrolles, 2004

Hubert Comte, Bestiaire, *l'animal dans l'art*, Renaissance du livre, 2000

Michel Pastoureau, *L'ours, histoire d'un roi déchu*, Le Seuil, 2007

Sites internet

La biodiversité

<http://www.mediaterre.org/biodiversite/>

Expérimenter un élevage en laboratoire :

http://www.citesciences.fr/francais/ala_cite/expo/tempo/defis/liedrop/labo.html

Institut Jane Goodall :

www.janegoodall.fr

Filmographie

Buster Keaton, *Go West/Ma vache et moi*, réalisé en 1925, L'Eden Cinéma, in *L'Homme et l'Animal*, DVD, 2005

Lycée

Ouvrages généraux

Apollinaire, *Le Bestiaire, ou Cortège d'Orphée*, Gallimard jeunesse, 2000

Armelle Le Bras-Chopard,

Le zoo des philosophes, de la bestialisation à l'exclusion, Pocket, 2000

Jean Christophe Bailly,

Le versant animal, Bayard, 2007

Jacques Goldberg, *Les sociétés animales*, Delachaux et Niestlé, 1998

Michel de Montaigne, *Apologie de Raymond Sebond*, Garnier Flammarion, 1999

Ouvrages spécifiques

Ouvrage collectif, *Regard éthique - Le bien-être animal*, collection Regard éthique, 2006

Homme-animal, histoires d'un face à face, éditions Musées municipaux de Strasbourg, 2004

Cyrano de Bergerac, *Les États et empires*

du soleil, Plaidoyer fait au parlement des oiseaux, les chambres assemblées, contre un animal accusé d'être homme, 1662

Jocelyne Porcher, *Bien-être animal et travail en élevage*, Educagri-Inra éditions, 2004

Jean-Claude Nouët et Georges Chapouthier (sous la dir.), *Humanité, animalité, quelles frontières ?*, Connaissances des savoirs, 2006

Filmographie

Marie-Pierre Duhamel-Müller, *Les animaux ont une histoire*, Les Films d'ici, 2005

Erwin Wagenhofer, *We Feed the World*, Zootrope films, 2006 (www.we-feed-the-world.fr)

François Truffaut, *L'enfant sauvage*, MGM, 1970

Sites internet

Site d'information sur la condition de l'animal d'élevage :

www.elevage-ethique.fr

Les animaux dans l'art (petits films en anglais) :

http://www.roland-collection.com/rolandcollection/sectionfr_26.htm

Bestiaire fantastique en littérature :

http://www.artsculture.education.fr/presence_litterature/bestiaire/humain_animal.asp

Philosophie

Auteurs au programme

Aristote, *Partie des animaux chapitre 5, livre I*, trad. JM. Leblond, Garnier Flammarion

Les Cyniques, *Les cyniques grecs. Lettres de Diogène et Cratès* (trad. D. Deleule et G. Rombi), avec une lecture (La besace et le bâton) de D. Deleule, Actes Sud, collection Babel, 1998

René Descartes, *Discours de la Méthode, 5^e partie : Les animaux machine*, 1637

Jean-Jacques Rousseau, *Discours sur l'origine et les fondements de l'inégalité parmi les hommes, 1^e partie*, 1755 et *Profession de foi du vicaire savoyard*, in *Émile ou de l'éducation*, 1762

Emmanuel Kant, *Anthropologie d'un point de vue pragmatique, Livre I*, 1798

Karl Marx, *Le Capital, Livre I, 3^e section, chapitre VII*, 1867

Martin Heidegger, *Lettre sur l'humanisme*, 1947

Ouvrages généraux

Boris Cyrulnik (sous la dir.), *Si les lions pouvaient parler*, Gall Quarto, 1998

Vinciane Despret, *Quand le loup habitera avec l'agneau*, Les Empêcheurs de penser en rond, 2001

Luc Ferry, Claudine Germe, *Des animaux et des hommes. Anthologie des textes remarquables écrits sur le sujet du xv^e siècle à nos jours*, Librairie générale française, 1994

Elisabeth de Fontenay, *Le silence des bêtes. La philosophie à l'épreuve de l'animalité*, Fayard, 1998

Dominique Lestel, *L'animal singulier*, Seuil, 2004

Konrad Lorenz, *Les fondements de l'éthologie*, Flammarion, 1990

Ouvrages spécifiques

Marcel Détienne, Jean-Pierre Vernant, *Les Ruses de l'intelligence. La Métis des Grecs*, Flammarion, 1974

Stephen Jay Gould, *Kropotkine n'était pas un cynique*, in *La foire aux dinosaures*, (trad. M. Blanc), Seuil, 1993

Robert Maggiori, *Un animal, un philosophe*, Julliard, 2005

Frans de Waal, *Le singe en nous*, Fayard, 2006



Bêtes et Hommes



Commissaire scientifique : **Vinciane Despret**,
psychologue et philosophe, maître de conférences
au Département de philosophie de l'Université de Liège
Direction artistique et de projet : **Yolande Bacot**,
directrice des expositions au Parc de la Villette
et **Catherine Mariette**, muséographe
Scénographie : **Patrick Bouchain** et **Isabelle Allégret**



Réservation/Renseignement



Groupes et collectivités

Visites guidées et ateliers sur réservation au **01 40 03 72 63**
(10h-13h et 14h-18h du lundi au vendredi)
courriel : betesethommes.groupes@villette.com



Individuels

Info/résa au **01 40 03 75 75**
(10h-13h et 14h-18h du lundi au vendredi)

Parc de la Villette

211, avenue Jean Jaurès
75935 Paris Cedex 19
(Métro Porte de Pantin)

Crédits : *Grande Halle de la Villette et la fontaine aux lions*, Arnaud Legrain ; *Matthieu Lemarié*, 2006, commande du Parc de la Villette ; *Octopus defleini*, Henry Horenstein ; *Portrait de Wattana, femelle orang-outang*, Éditions Odile Jacob, 2005/Chris Herzfeld, MNHN, 2003. *Nœud réalisé par Wattana*, Chris Herzfeld, 2003 ; *Le monde propre*, Raphaël Girardot, 2006 Commande du Parc de la Villette - La Luna Productions et Parc de la Villette ; *Série Lucky family*, Yang Zhenzhong, Chine, 1995 - Yang Zhenzhong - Courtesy Shanghart gallery, Shangha ; *Sélection des races de vaches*, Matthieu Lemarié ; *Garde à vue, éléphant - R.Tchèque*, 1992, Philippe Lopparelli/Tendance floue ; *La loutre et le pisciculteur*, Edmond Baudoin, 2006. Commande Parc de la Villette ; *El Pacificador*, Alain Séchas, 1996, collection du Musée d'Art Contemporain de Lyon, Blaise Adilon, Adagp, Paris 2007 ; *Grizzly little fucker*, David Mach, 2003, David Mach - Courtesy Galerie Jérôme de Noirmont, Paris ; *Hep cat*, John Martini, 2006 (Acier polychrome) ; *Jour de cirque, 1971*, Jill Freedmann ; *Zoopsie, porc, Allemagne*, Philippe Lopparelli/Tendance Floue ; *Ouiza, comédienne et son chien*, *New Look*, 2006, commande du Parc de la Villette, Jane Evelyn Atwood/Parc de la Villette ; *Frédéric Chesneau, montreur d'ours et Julia*, Alex Majoli, 2006, commande du Parc de la Villette, Alex Majoli - Magnum photos/Parc de la Villette ; *Va-nu-pieds des Pyrénées* de Jacques Kebadian, Yolande Bacot et Catherine Mariette, 2007, Coproduction Gédéon programmes et Parc de la Villette ; loutre d'Europe : *Zoodyssée* ; corneille noire : Geslin Laurent/Biosphoto ; iguane vert : Bruemmer Fred/Biosphoto ; vautour fauve : Matthieu Tourault - zoo de Doué-la-Fontaine ; mainate religieux : Labat J.-M. & Jardel C/Biosphoto ; outarde canepetière : CEBC/CNRS ; Parc de la Villette ; *Elephant exodus II, Amboseli*, 2004, Nick Brandt.